



GALERÍA DE ARTE • SALA-TALLER
MARÍA NIEVES MARTÍN



2013-2014

FERSEBA TRÁNSITOS

12 de abril - 26 de abril de 2014

GALERÍA DE ARTE • SALA-TALLER
MARÍA NIEVES MARTÍN



2013-2014

TRÁNSITOS



Edita: *Galería de Arte María Nieves Martín. 2014.*

Diseño y Maquetación: Sergio Soler Martín.

Imagen de portada: "*Abatimiento I*" de Fernando Serrano Bautista (Ferseba).

Impresión: Matamoros Artes Gráficas.

Hace más de veinte años que conocí a Fernando. Recuerdo el primer día, cuando deambulando por los pasillos de la Escuela, entré en el Aula de Taller de Comunes y le vi. Me sorprendió percibir a los muchachos trabajando intensamente en las maquetas. Cortaban madera y papel, pintaban, dibujaban bocetos, modelaban con barro... Y entre ellos, como uno más, Fernando escuchaba sus preguntas, les orientaba, les guiaba mientras despertaba su curiosidad por conocer, experimentar y crear.

A partir de aquel momento se estableció una gran amistad y empatía mutua. Recuerdo nuestras conversaciones a la hora del descanso, tomando un café, sobre el valor del vacío y del macizo en la materialización del espacio, ya sea arquitectónico, pictórico, fotográfico o escultórico.

El recorrido y el tránsito por la muestra de la obra que expone en esta ocasión, sugieren dos ideas o conceptos:

**La mirada.
El minimalismo personal.**

La mirada del artista que en su acto de creación-intuición capta una fracción de su realidad impregnado por la memoria que conscientemente y/o inconscientemente queda plasmada en su obra.

La mirada del artista que en su acto de creación-intuición capta una fracción de su realidad impregnado por la memoria que conscientemente y/o inconscientemente queda plasmada en su obra. Podemos entender esta exposición como un conjunto de miradas-fragmentos de la situación personal del autor influenciado por los recuerdos de la infancia, por el paisaje humanizado de su tierra natal, de amplias llanuras cimbreadas, como las olas del mar surcadas por encinas, higueras y olivos con el contrapunto en el horizonte de la Sierra del Puerto y de Santa Cruz. Por las emociones personales que nos provocan nuestros seres más íntimos, por las enseñanzas recibidas de nuestros progenitores, por las experiencias acumuladas, por el camino recorrido, niñez, adolescencia, juventud y madurez, por la soledad, por el aislamiento y por el inconformismo que nos obliga a intervenir.

Agua, Tierra, Aire.

Laguna, color de trigo verde y maduro, fragancia y cascabeleo de la retama.

También intuimos en la obra la máxima de **“menos es más”**, es decir la economía y austeridad de recursos, la utilización de materiales de complejidad soportada, los materiales vírgenes y puros que se cogen directamente de la naturaleza como la madera o materiales de complejidad normalizada como el acero.

El precepto de que **“todo es parte de todo”**, cualquiera de los elementos que utiliza, forman una unidad en la que todas las partes son necesarias para definir el presente continuo, como pasa en la serie mutaciones.

Y también **“la voluntad de crear espacio”** a partir de elementos geométricos simples como la línea y el plano utilizando operaciones sencillas como el movimiento de inclinar, girar y poner vertical lo que estaba tumbado o tendido, en el caso de la serie abatimientos.

Maquetas, volúmenes que nacen de la fragmentación del plano, planos horizontales, verticales e inclinados que se pliegan generando escaleras y rampas que nos invitan al tránsito, al recorrido, a descubrir y sumergirnos en paisajes personales generadores de perspectivas múltiples y sensaciones que nos evocan:

Agua, Tierra y Aire

Barcelona, 17 de marzo de 2014.

Para Fernando, de un amigo,

Antonio Sáez Segura
Arquitecto y Profesor.

Fernando Serrano: el origen como lugar de enunciación.

Desde épocas muy lejanas la práctica artística fue una dedicación que formaba parte del legado patrimonial, es decir, que el saber pasaba de padres a hijos. Durante la Edad Media los maestros artesanos trabajaban en talleres colectivos rodeados de ayudantes que normalmente incluían a sus hijos e hijas, esposas, hermanos y otros familiares. Ya en el Renacimiento, incluso al surgir el concepto moderno de artista, éstos transmitían sus conocimientos a sus descendientes: recordemos el caso de Filippo Lippi y su hijo Filippino Lippi o de Prospero Fontana y su hija Lavinia. Y podríamos seguir citando numerosos ejemplos a lo largo de nuestra Historia del Arte: Orazio Gentileschi y su hija Artemisia, los Fortuny, los Madrazo, la pintora Suzanne Valadon y su hijo Maurice Utrillo, Joan Llimona y sus hijas Núria y Mercè y el propio Pablo Picasso era hijo de un pintor. El talento artístico no requiere provenir de una familia de artistas pero sí verdad que una infancia en contacto con creadores y obras de arte favorece y estimula el espíritu creativo.

Así hoy, por primera vez en una de sus exposiciones, Fernando Serrano nos desvela su genealogía artística, al plantear una muestra que se inicia proponiéndonos un primer espacio donde sus últimas producciones entran en diálogo con la obra del padre, quien realizó cientos de pequeñas figuras tan llenas de encanto y candor creativo que inmediatamente nos hacen pensar en el primitivismo del aduanero Rousseau o a la fuerza naïf de Séraphine de Senlis. Con diversos materiales, generalmente de origen natural, como hojas de palmera, cáñamo, maderas, ramitas de árboles o plantas, fibras de algodón, etc. podemos encontrar elaboradas infinidad de figuras animalísticas, elementos de uso cotidiano o instrumento de labranza; todas realizadas con sumo cuidado y gracia expresiva. La respuesta del artista a la obra de su padre es una pieza escultórica plena de referencias, símbolos y metáforas que aluden a la relación con el padre, a la transmisión de su experiencia vital y creativa.

En el siguiente ámbito, dedicado a la madre del artista, podemos contemplar una selección de una serie de retratos fotográficos que Serrano le fue realizando durante la última etapa de la vida de ésta. Se trata de imágenes muy sorprendentes si las ponemos en juego con los modelos que nos proponen los medios de comunicación e incluso artísticos en la actualidad, ya que en ellas nos encontramos con un cuerpo de mujer muy mayor y enfermo, cual resulta prácticamente invisible en la producción iconográfica actual, donde el canon establecido y reiterado es

la belleza joven e inalterable por el paso de los años.

Pero aquí la mujer, aunque anciana y enferma, reboza felicidad y plenitud, la plenitud de toda una vida vivida en el calor del amor que los lazos familiares suelen entretejer. De esta manera, la vemos en afortunado contraste con jóvenes skaters, junto a muros plagados de arte urbano, delante de paredes grafiteadas de mil colores... el pasado en diálogo con el presente, el artista en diálogo con la modelo, el hijo en diálogo con la madre, conversaciones e intercambios que confluyen en una obra plástica en la que el autor, mediante un entramado de objetos simbólicos, pone en el centro del discurso una tarea fundamental: el cuidado de la vida (la preparación de alimentos, la confección y arreglo de indumentaria, el encargarse de las criaturas, etc.), que tradicionalmente ha estado en manos de las mujeres, sean madres o no, y que sin él la vida social no se sustentaría, por este motivo últimamente a este trabajo se le ha denominado obra de civilización.

Del seno materno, como si de una cavidad uterina se tratase, pasamos al ámbito final, el asignado al hijo quien condensa el legado creativo paterno y la herencia del cuidado meticuloso de la madre, asumiendo ambos papeles y dando lugar a una obra plástica propia y original en su auténtico sentido ya que fue ideada partiendo de su lugar de procedencia, de su verdadero principio y origen: las figuras del padre y la madre.

Elina Norandi

Historiadora y crítica de Arte.

Las comunidades pre-románicas de origen celta y las románicas, se asientan entre los paisajes donde se desarrolla la cadena filogenética de Fernando Serrano Bautista. El lugar de pertenencia es para Fernando el nacimiento del río de su propia vida que posteriormente amplifica con el paisaje ibero-catalán.

Todo ello fundamenta y amalgama su propio proceso mestizo y cultural, de entre los cuales bebe, por un lado, de la cultura bárbara de dioses guerreros venidos del norte, por el otro, de la enseñanza grecolatina: socrática y escolástica.

Fernando indaga incesantemente sobre sus raíces. Paisaje de piedras, aguas, cielo, lluvias, ríos y mareas próximas (las de Portugal) Y los rituales mezclados entre la tierra y el aire. La mirada hacia el sur, y la geometría Pitagórica aprehendida del este (de la cultura Helénica), la Geometría Sagrada. El cartógrafo de las lagunas, del cielo y de la tierra. De los animales y de las plantas. El autor mezcla, y en su intimidad ritualiza y amalgama los conceptos instintivamente. Recorre los paisajes con la cámara fotográfica. Interviene en el espacio para extraer esencias y manipular materiales, recombinándolos a su manera.

Crea templos de agua y reconstruye albercas. Incide sobre el cuadrado con planos, rectas y puntos, y eleva construcciones míticas. Esta exposición es una muestra de todo ello: una recreación simbólica de su espacio interior sobre el área arquitectónica de la galería. Un espejismo. Una desnudez desde el momento de plasmar la idea.

Un homenaje póstumo a sus ancestros, tras la interpretación de su deambular habitual, sus inquietudes, sus hallazgos, sus construcciones y la retroalimentación afectuosa de lo aprendido, asumido y devuelto en forma poética y ejemplar. El espacio es el punto de partida y el último recodo del camino.

María-José Vela
Licenciada en Bellas Artes.

FERNANDO SERRANO BAUTISTA.

Nació en Cáceres en el año **1956**, ciudad a la que espera volver. En **1973** se trasladó a Badalona. Fernando Serrano asistió al parvulario y después a la actual escuela pública “Llanos de la Vega” en el pueblo de Abertura (Cáceres), obteniendo el Certificado de Estudios Primarios en **1969** e inicia ese mismo año los estudios de Bachiller Elemental en el Colegio Libre Adoptado “Nuestra Señora de Fuente Santa”, en Zorita (Cáceres). En 1973 se traslada a Badalona en donde termina los estudios de Bachiller Elemental e inicia los estudios de BUP en el Instituto Nacional de Enseñanza Media “Eugeni d’Ors” de Badalona; terminando dichos estudios de BUP en **1983** en el Instituto de Bachiller “Vall d’Hebrón” de Barcelona.

En **1981** se traslada a Barcelona en donde vive desde entonces. A partir de **1982**, cursa estudios en la Escuela de Artes Aplicadas y Oficios Artísticos “LLOTJA”, en Barcelona; obteniendo los Títulos de:

Título de Graduado en Artes Aplicadas en la especialidad de “Tapices y Alfombras” (1988); Certificado, “Curso de Restauración en la Especialidad de Piedra” (**1988**); Título de Graduado en Artes Aplicadas en la especialidad de “Talla en Madera” (**1992**); en **1993** realiza la prueba de ingreso para mayores de 25 años en la Facultad de Bellas Artes de “San Jorge” en Barcelona y por la misma universidad, obtiene el título de Licenciado en Bellas Artes en la especialidad de escultura en **1998**, realizando después en la misma dos cursos de doctorado obteniendo el Certificado de Suficiencia Investigadora en el **2000**; en **1998** obtuvo el Certificado de Aptitud Pedagógica en Dibujo por la Universidad Politécnica de Cataluña; en el **2000**, vuelve a cursar estudios en la Escuela de Artes Aplicadas y Oficios Artísticos “LLOTJA”, en Barcelona; obteniendo el Título de Técnico Superior de Artes Plásticas y Diseño en “Grabado y Técnicas de Estampación”.

Profesionalmente, a partir de **1976** se dedica a trabajos públicos y privados relacionados con la docencia no reglada: monitor, educador, maestro de taller,...y desde **1990** se dedica a la docencia, primero como maestro de taller y más tarde como profesor de Artes Plásticas en Escuelas de Artes Plásticas y Diseño en Cataluña. Artista polifacético que desde **1986**, paralelamente a la docencia, realiza su actividad de investigación plástica, exponiendo sus trabajos en diferentes muestras individuales y colectivas. Desde **2014** se dedica a seguir realizando su actividad de investigación plástica, sus obras figuran en colecciones privadas. En**1987** y **1988**, trabajó como

ayudante de taller en talla de piedra para el escultor Jaume de Córdoba; en su taller de Cornellà (Barcelona). En **1989**, trabajó técnicas de talla en piedra guiado por el profesor y maestro escultor Lluís Cera Davins; en su taller de Montcada i Reixac (Barcelona). Durante **1990** trabajó: técnicas de piedra artificial, guiado por el escultor Josep Codó, en su taller de Sant Cugat del Vallés (Barcelona); técnicas de grabado (xilografía y punta seca), como autodidacta, en el Centro de Arte “La Rectoría”, en Sant Pere Vilamajor (Barcelona); **1991** y **1992**, realizó estudios de anatomía (Modelado), guiado por la escultora Rosa Martínez Brau; en su taller de Balma de Barcelona.

RELACIÓN DE EXPOSICIONES.

ESCULTURA: **1988** “Muestra de Escultura”, en la Sala Theseus, en Barcelona. **1989** “Primer Encuentro Mundial de las Artes en Pequeño Formato”, en el Centro Permanente de Artesanía de la Generalitat de Cataluña, en Barcelona; “Alternativa / 89”, en el Centro Cívico de Horta, en Barcelona; “Escultura”, en el Centro Permanente de Artesanía de la Generalitat de Cataluña, en Barcelona; “Escultura”, en la Sala Theseus, en Barcelona. **1994** “Joven Arte Catalán”, en el Palacio de la Generalitat y en el Departamento de Enseñanza, en Barcelona; **1998** “EL HIERRO”, en la Sala de Exposiciones de la Facultad de Bellas Artes de Barcelona, en Barcelona. **1999** “NUEVOS CAMINOS”, en la Facultad de Derecho de Barcelona, en Barcelona. **2008** “14ª Exposição Internacional de Artes Plásticas de Vendas Novas”, en el Auditorio Municipal de Vendas Novas; en Vendas Novas (Portugal); “Artistas Plásticos de la Raya II”, en el Palacio de Congresos y Exposiciones de Mérida; en Mérida (Badajoz); “XIX Feria Hispano Portuguesa de Badajoz”, en el recinto ferial IFEBA; en Badajoz. **2009** “1ª Exposición Internacional de Arte Contemporáneo, Vive-Arte ’09”, en la Galería Sala-Taller María Nieves Martín; en Villafranca de los Barros (Badajoz); “II exposición colectiva de Artistas Nacionales”, en la Galería Sala-Taller María Nieves Martín, en Villafranca de los Barros (Badajoz); “Artistas Plásticos de la Raya III”, en el Centro Cultural San Jorge, en Cáceres; “XX Feria Hispano Portuguesa de Badajoz”, en el recinto ferial IFEBA, en Badajoz; “15ª Exposição Internacional de Artes Plásticas de Vendas Novas”, en el Auditorio Municipal de Vendas Novas; en Vendas Novas (Portugal). **2010** “2ª Exposición Internacional de Arte Contemporáneo, Vive-Arte”, en la Galería Sala-Taller María Nieves Martín, en Villafranca de los Barros (Badajoz); “Artistas Plásticos de la Raya IV”, en Casas Mudéjares de Badajoz, en Badajoz; “XXI Feria Hispano Portuguesa de Badajoz”, en el recinto ferial IFEBA, en Badajoz; “Circuito Cultural 2010, Ruta 1”, exposición itinerante por Extremadura a través de AUPEX. **2011** “3ª Exposición Internacional de Arte Contemporáneo,

Vive-Arte”, en Sala-Taller María Nieves Martín; en Villafranca de los Barros (Badajoz); “III exposición colectiva de Artistas Nacionales”, en la Galería Sala-Taller María Nieves Martín, en Villafranca de los Barros (Badajoz); “17ª Exposição Internacional de Artes Plásticas de Vendas Novas”, en el Auditorio Municipal de Vendas Novas; en Vendas Novas (Portugal). **2012** “4ª Exposición Internacional de Arte Contemporáneo, Vive-Arte”, en el Museo Etnográfico de Villafranca de los Barros (Badajoz); “IV exposición colectiva de Artistas Nacionales”, en la Galería de Arte Mara Nieves Martín, en Villafranca de los Barros (Badajoz). **2014** “trans-abstracción”, en Galería Santa Teresa, en Barcelona, (USA 2014); “6ª Exposición Colectiva de Artistas Nacionales”, en la Galería Sala-Taller María Nieves Martín, en Villafranca de los Barros (Badajoz), (Europa 2014); EXPO 50 ANIVERSARIO GALERÍA EN ABRIL 2014, en la Galería de Arte María Nieves Martín, en Villafranca de los Barros (Badajoz).

FOTOGRAFÍA: **1999** “La mirada en el agua 99”, Grupo de Artistas Tierra Húmeda; en el Museo Juan Barjola, en Gijón. **2001** “Muestra Colectiva”, con la Asociación Michelangelo Liceum, en la Consejería de la Función Pública, en Barcelona. **2002** “Agua” convocatoria creativa, en el Centro Cívico Barceloneta, en Barcelona. **2008** “Artistas Plásticos de la Raya II”, en el Palacio de Congresos y Exposiciones de Mérida; en Mérida (Badajoz); “XIX Feria Hispano Portuguesa de Badajoz”, en el recinto ferial IFEBA; en Badajoz. **2009** “Artistas Plásticos de la Raya III”, en el Centro Cultural San Jorge, en Cáceres; “XX Feria Hispano Portuguesa de Badajoz”, en el recinto ferial IFEBA; en Badajoz. **2012** “I exposición colectiva de fotografía José Antonio Soler Díaz-Cancho”, en la Galería Sala-Taller María Nieves Martín, en Villafranca de los Barros (Badajoz); **2013** “II exposición colectiva de fotografía José Antonio Soler Díaz-Cancho”, en la Galería Sala-Taller María Nieves Martín, en Villafranca de los Barros (Badajoz). **2014** “III exposición colectiva de fotografía José Antonio Soler Díaz-Cancho”, en la Galería Sala-Taller María Nieves Martín, en Villafranca de los Barros (Badajoz).

GRABADO: **1991** “Soterrània”, en la Sala Expo-Metro de los Transportes Metropolitanos de Barcelona, en Barcelona; “TRANS-ART”, primera Expo-Venta del Centro de Arte la Rectoría, en Sant Pere de Vilamajor (Barcelona). **1992** “LAS MUJERES CON SARAJEVO”, Expo-Venta de la Federación de Mujeres la Igualdad; en el Frontón Colón, en Barcelona. **2002** “The Spanish print alternating current exhibition by the insyu Japanese paper”, en el Museo de Aoya, en Tottori (Japón); “Agua” convocatoria creativa, en el Centro Cívico Barceloneta, en Barcelona. **2003** Exposición en el Museo del Ayuntamiento de ToKia, en Tokio (Japón); “Obra Gráfica sobre Papel Inshu”, en el

Museo Molino Papelero de Capellades, en Capellades (Barcelona); “Una mente caótica”, en el bar el Original, en Barcelona; “Jóvenes Autores de Llotja”, en el Espacio Pere Pruna, en Barcelona. **2006** “OBRA GRÁFICA”, en el Centro Cívico Barceloneta, en Barcelona. **2008** “Arte y Trueque”, en el Centro Cívico Barceloneta, en Barcelona. **2010** “Artistas Plásticos de la Raya IV”, en Casas Mudéjares de Badajoz, en Badajoz.; “XXI Feria Hispano Portuguesa de Badajoz”, en el recinto ferial IFEBA, en Badajoz; “Círculo Cultural 2010, Ruta 2”, exposición itinerante por Extremadura a través de AUPEX.

PINTURA: **1986** “Tapiz” en la Sala Galvany de la Caixa d’Estalvis i Pensions de Barcelona, en Barcelona. **1989** “Primer Encuentro Mundial de las Artes en Pequeño Formato”, en el Centro Permanente de Artesanía de la Generalitat de Catalunya, en Barcelona; “El Arte por la Paz”, en el Palacio de Deportes de Montjuïc, en Barcelona; “Experiencias Escultóricas y Textiles”, en la Sala Sant Jordi de la Caixa de Catalunya, en Granollers (Barcelona); “Aula-Taller ONA / Expone”, en la Sala de Exposiciones Municipales del Masnou, en el Masnou (Barcelona).

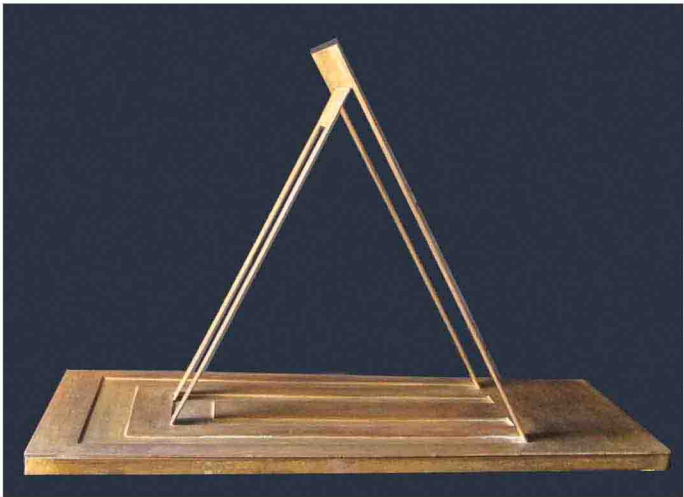
INSTALACIONES: **2000** “Agua, origen y creación” convocatoria creativa, en el Centro Cívico Barceloneta, en Barcelona. **2004** “Horizonte de colores” convocatoria creativa, en el Centro Cívico Barceloneta, con el apoyo del Fórum Barcelona 2004, en Barcelona. **2006** “EXP-36 LUCHA AMADA” ECOLOGIA, en el Centro Cívico Barceloneta, en Barcelona. **2007** “OBRA GRÁFICA 2da PARTE”, en el Centro Cívico Barceloneta, en Barcelona. **2013** “5ª Exposición Colectiva de Artistas Nacionales”, en la Galería Sala-Taller María Nieves Martín, en Villafranca de los Barros (Badajoz). Obra: “sobre las aguas B”. **2014** “5ª Exposición Internacional de Arte Contemporáneo, Vive-Arte”, en Sala-Taller María Nieves Martín, en Villafranca de los Barros (Badajoz). Obra: “sobre las aguas A”; “Tu obra en Montemor” (Portugal), *GALERÍA 9 OCRE*.

EXPOSICIONES INDIVIDUALES: **1991** “Grabados”, en la Cafetería del Centro de Estudios y Recursos Culturales de la Diputación de Barcelona, en Barcelona; “Esculturas / Grabados / Tapices (1989/91)”, en La Rebotiga, Ayuntamiento de Barcelona, en Barcelona. **2014** “Tránsitos”, en la Galería de Arte María Nieves Martín, en Villafranca de los Barros (Badajoz).

FERNANDO SERRANO BAUTISTA (FERSEBA)

Teléfono fijo: 93 310 75 66
Teléfono móvil: 660 034 007
e-mail: fersebau@gmail.com

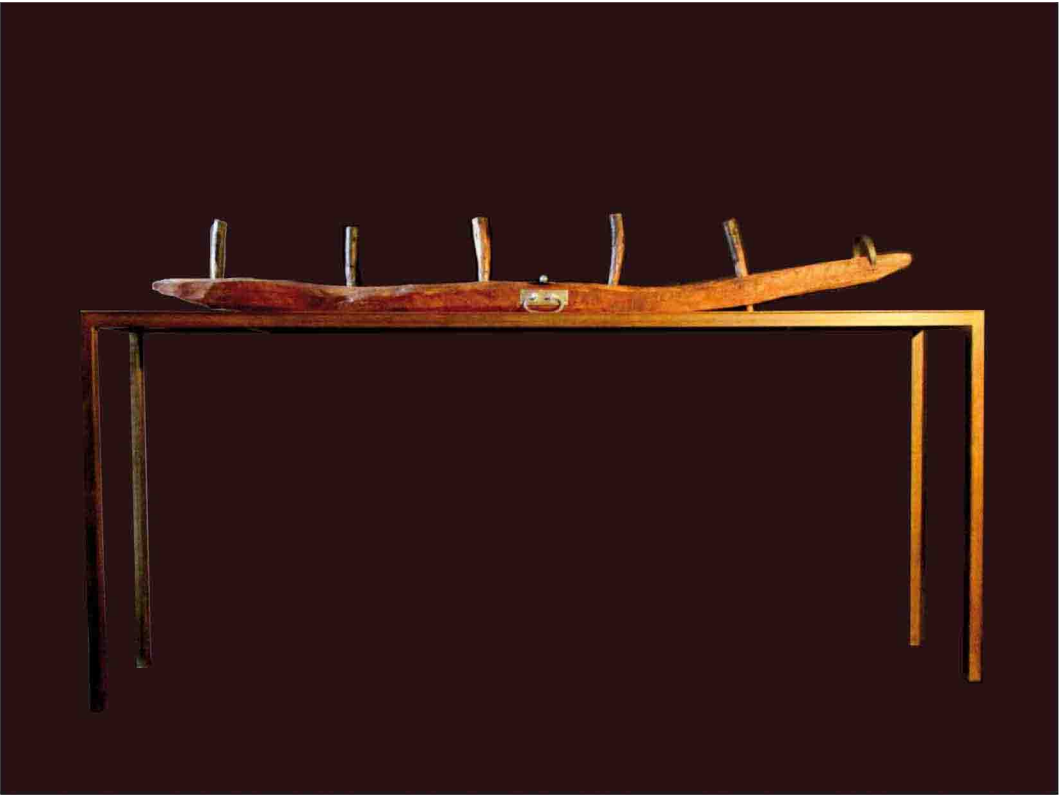
Abatimiento II (De la serie: El Hijo). Acero cortado y soldado.
64 x 112 x 28 cm. 2014



Abatimiento IX (De la serie: El Hijo). Acero cortado y soldado.
30,5 x 15 x 45 cm. 2014



Laicram 1919-2008 (De la serie: El Padre). Acero, madera y metal.
23 x 194 x 30 cm. 2014



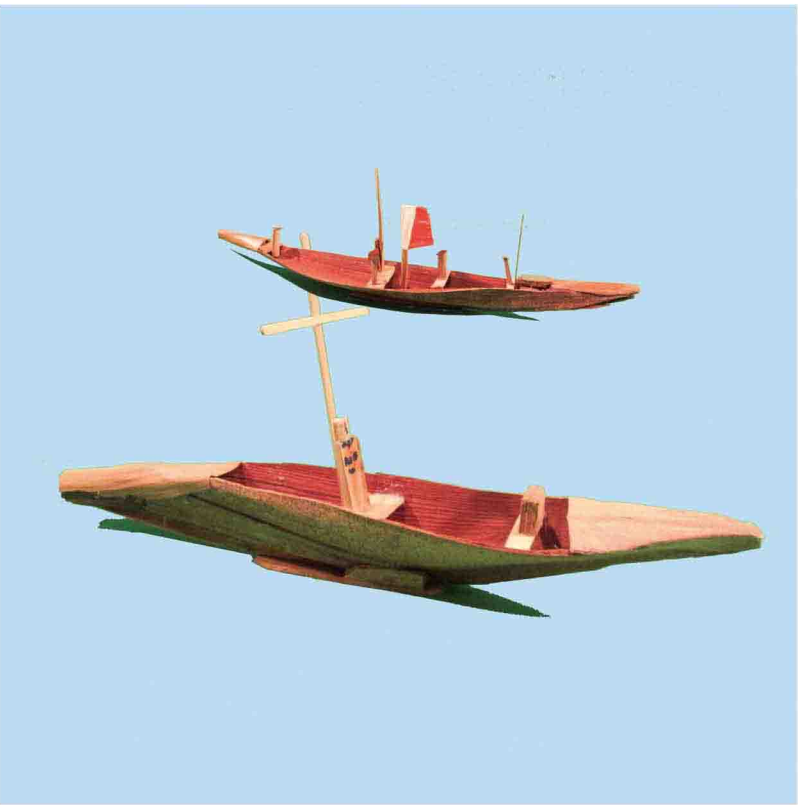
Barcos (De la serie: El Padre). Vinilo, fotografía digital.
130 x 130 cm. 2014



Somos animales (De la serie: El Padre). Vinilo, fotografía digital.
30 x 137 cm. 2014



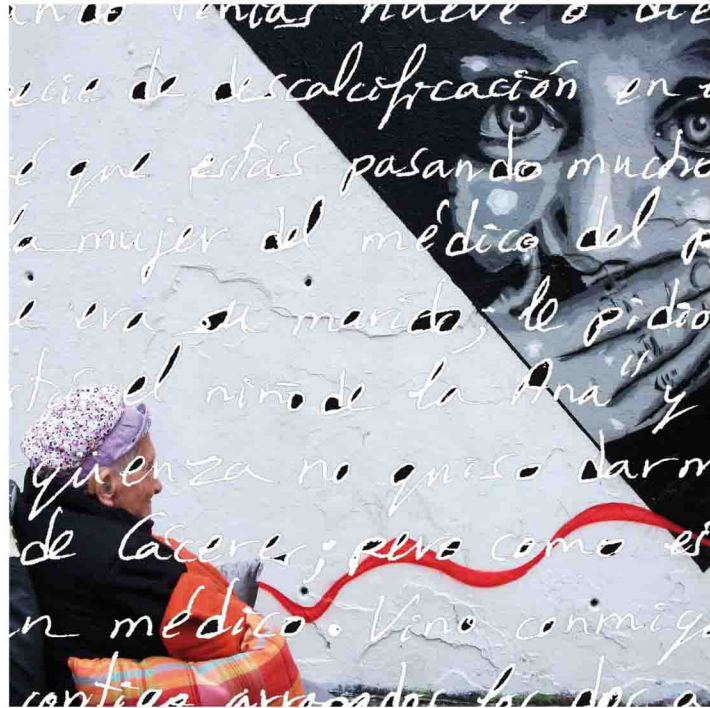
Barcas (De la serie: El Padre). Vinilo, fotografía digital.
40 x 40 cm. 2014



Soy Laguna (De la serie: El Padre). Vinilo, fotografía digital. 30 x 137 cm. 2014



Soy recuerdo (De la serie: La Madre). Vinilo, fotografía digital.
40 x 40 cm. 2014



Materia II (De la serie: La Madre). Vinilo, fotografía digital.
65 x 139 cm. 2014



Soy Historia (De la serie: La Madre). Vinilo, fotografía digital.
40 x 40 cm. 2014



Taller 2004 (De la serie El Padre). Vinilo, fotografía digital.
40 x 40 cm. 2014



GALERÍA DE ARTE • SALA-TALLER
MARÍA NIEVES MARTÍN

A stylized logo consisting of a grey house-like shape with a curved line inside, and a small grey square to its right.

2013-2014

GALERÍA DE ARTE • SALA-TALLER
MARÍA NIEVES MARTÍN

A stylized logo consisting of a white house-like shape with a curved line inside, and a small white square to its right.

www.galeriamarianievesmartin.com

 Galería María Nieves Martín

GALERÍA DE ARTE MARÍA NIEVES MARTÍN. PLAZA DEL CONCEJO S/N. 06220.VILLAFRANCA DE LOS BARROS (BADAJOZ). 924525566